

Rapportage Sociaal Domein

2^e helft 2024



Bron: VNG/Divosa, De waarde van het sociaal domein (december 2023)

Voorwoord

Ook in de periode september 2024 – december 2024 is verder gewerkt aan verbeteringen in het sociaal domein. In deze rapportage leest u over uiteenlopende onderwerpen en ontwikkelingen. De crisisorganisatie Jeugd houdt u met memo's op de hoogte. Het onderwerp Jeugd is daarom niet meegenomen in deze rapportage. De projecten uit de programma's Sociale Innovatie en Toekomstbestendige Jeugdzorg vindt u in de rapportage Programma's en projecten. Beide rapportages worden ieder half jaar gelijktijdig aan u aangeboden.

De opzet van deze rapportage is gelijk aan de opzet van de vorige rapportage. U heeft aangegeven dat de vernieuwde opzet beter tegemoet komt aan uw informatiebehoefte. De herkenbaarheid van onderwerpen en de overzichtelijkheid in de lay-out is vergroot. Inhoud is zo concreet mogelijk beschreven. Kwalitatieve gegevens worden aangevuld met kwantitatieve informatie waar dat mogelijk is.

Inhoud

Voorwoord	1
Managementsamenvatting	3
Bestaanszekerheid	4
Onderzoek naar besteedbaar inkomen	4
Onderzoek naar een brede stadspas	4
Onderzoek gemeentepolis collectieve zorgverzekering	4
Passend verzekerd - Informatiecampagne zorgverzekering	4
Vroegsignalering	5
Wereldarmoede Dag	5
Bijstandsvolume	5
Ontwikkelingen arbeidsmarktregio Zuid Holland Centraal	6
Simpel Switchen, Snelle Aanvraag Snel Besluit	7
Werkbedrijf De Binnenbaan	8
Kansengelijkheid	10
De Peutermonitor	10
TechniekPlein Zoetermeer	10
Inburgering	11
Gezond leven	14
Sterke Sociale Basis	14
Gezonde Stad	15
Samen ZoeterMeer Gezond (SZMG)	15
Huishoudelijke ondersteuning	16
Verkenning Huis van de wijk Seghwaert	16

Managementsamenvatting

Samenhang in het sociaal domein

We werken in het sociaal domein aan drie met elkaar samenhangende [kernopgaven](#): bieden van bestaanszekerheid, versterken van gezond samenleven, vergroten van kansengelijkheid. Wie een zeker inkomen of werk en een betaalbare woning heeft en mee kan doen in een veilige omgeving, heeft een solide basis om op verder te kunnen bouwen. Het werken aan een 'opwaartse spiraal' in het leven van inwoners door het vergroten van kansengelijkheid en het versterken van gezond samenleven lukt pas als de basis van bestaanszekerheid op orde is. Deze kernopgaven vormen de rode draad in deze rapportage.

Voortdurende transformatie

Sinds de decentralisaties in 2015 werken we aan de [transformatie](#) van het sociaal domein. Dit proces vraagt een lange adem, gericht op een duurzame aanpak van stapsgewijs lerend innoveren. Het is een continue uitdaging om samen met onze partners stap voor stap te blijven verbeteren, terwijl tegelijk de dagelijkse kwaliteit van de dienstverlening wordt geborgd. Transformeren doen we vanuit de overtuiging dat door steeds slim te blijven aanpassen maatschappelijke en financiële winst te halen is.

In Zoetermeer 2040 en het coalitieakkoord wordt in het kader van de verdere verbetering in het sociaal domein een belangrijke rol toebedeeld aan preventie, met het idee dat voorkomen beter is dan herstellen. Voorbeelden daarvan in deze rapportage zijn het onderzoek naar besteedbaar inkomen, de peutermonitor, verkenning Huis van de wijk in Seghwaert. Ook in de programma's Sociale innovatie en Toekomstbestendige jeugdhulp zijn voorbeelden, zoals het instellen van de buurtteams jeugd.

We willen daarnaast op een passende en kostenbewuste manier kiezen in en toeleiden naar interventies. En zo toegankelijk en eenvoudig mogelijk ondersteuning bieden en tegelijk maatwerk als dat nodig is. We kunnen effectiever en efficiënter zijn als we de ondersteuning en zorg gebundeld bieden op de plekken waar inwoners problemen ervaren. Het streven is daarbij ondersteuning dichtbij en met inwoners te organiseren.

In deze rapportage staan voorbeelden van preventieve maatregelen, anders toeleiden (toegang) en het indien nodig bieden van maatwerk in de buurt van inwoners (gebiedsgericht). Met pictogrammen is aangegeven wat de kern is van het beschreven onderwerp:



Preventie



Toegang



Maatwerk



Gebiedsgericht

Bestaanszekerheid

“We willen een plek zijn waar mensen zich gehoord en begrepen voelen. Vanaf het eerste contact, ook als je belt. We luisteren zonder te oordelen en zijn betrokken. We kijken naar het geheel en signaleren wat er speelt. Zo kunnen we bieden wat nodig is.

Dat inwoners zich bij ons begrepen en gehoord voelen. Dat het voelt als een warm bad, dat mensen een zucht van verlichting slaken, kunnen gaan zitten.”

Onderzoek naar besteedbaar inkomen

In de maanden september tot en met december lag het zwaartepunt van het onderzoek naar besteedbaar inkomen bij het uitwerken van de opbrengsten van de verschillende trajecten. De verhalenbundel en minima-effect rapportage waren opgeleverd. Daarboven is een rapport geschreven 'het belang van bereik en bejegening' en het raadsvoorstel voorbereid. Op 16 december 2024 is het raadsvoorstel unaniem vastgesteld.

We zijn vervolgens aan de slag gegaan met de uitwerking van de vastgestelde aanbevelingen en hebben in januari de eerste (ontwerp)sessie gehad.

Onderzoek naar een brede stadspas

Het college onderzoekt een mogelijke verbreding van de huidige Zoetermeerpas, zoals deze als 'Stadspas' in Rotterdam en Dordrecht beschikbaar is. Ook de Rotterdamspas is ooit gestart als een 'minimapas' en later uitgegroeid naar een brede stadspas. Beide gemeenten hier zéér positief over. Op dit moment wordt onderzocht of een transitie naar een brede stadspas voor Zoetermeer aantrekkelijk is, wat het kost en oplevert en wat het vraagt om het uit te kunnen voeren. In dit onderzoek worden o.a. alle mogelijke stakeholders geïnterviewd en worden producten en diensten van de gemeente en maatschappelijk middenveld geanalyseerd. In Q2 2025 informeren we u over de uitkomsten zaken van dit onderzoek door middel van een themabijeenkomst.

Onderzoek gemeentepolis collectieve zorgverzekering

In 2024 onderzocht het college of de gemeentepolis nog steeds een doeltreffende manier is om de bestaanszekerheid en gezondheid van inwoners te bevorderen. De gemeentepolis is een vorm van bijzondere bijstand, met als doel om zorg toegankelijker te maken voor mensen met een laag inkomen en een hoge zorgvraag. Via een [raadsmemo](#) (dd 09-07-2024) gaven we u een [update met voorlopige resultaten](#) uit deze verkenning. Het onderzoek naar de gemeentepolis is afgerond. In dit onderzoek concluderen we dat de gemeentepolis voor- en nadelen heeft en dat een alternatieve aanpak niet per definitie een beter aanbod biedt dan de huidige gemeentepolis. Daarom is ervoor gekozen de gemeentepolis te blijven aanbieden.

Passend verzekerd - Informatiecampagne zorgverzekering

In het onderzoek naar de gemeentepolis is geconstateerd dat veel gemeentepolishouders verzekerd zijn voor zorg waar ze geen gebruik van maken. Dit wordt ook bevestigd in een onderzoek van de [Nederlandse Zorgautoriteit \(2024\)](#). Dit onderzoek toont aan dat in 2023 61% van de consumenten gemiddeld 103 euro per jaar had kunnen besparen, door over te stappen naar een goedkopere basisverzekering.

Als gemeente vinden we het belangrijk dat onze inwoners passend verzekerd zijn. We zetten daarom in 2025 een informatiecampagne op rondom het thema zorgverzekeringen. Het doel van deze campagne is om mensen te informeren hoe zij een zorgverzekering kunnen kiezen die beter aansluit bij hun zorgbehoeften. We verwachten u voor het zomerreces van 2025 een voorstel hierover voor te leggen.

¹ [Verhalenbundel \(K2\) in het kader van het actie-onderzoek naar besteedbaar inkomen \(2024\)](#)

Vroegsignalering

In 2024 zijn verdere stappen gezet om het proces, de regie en de uitvoering van vroegsignalering te verbeteren.

- Pilot Certin: Certin identificeert en belt maandelijks ruim 500 signalen na, waarna zij de personen doorverwijzen naar de medewerkers van het vroegsignaleringsteam voor verder contact en begeleiding. De pilot heeft geleid tot een efficiënter proces waarbij de eerstelijnscontacten snel en adequaat worden opgevolgd.
- Pilot CAK: we zijn aangesloten bij een landelijk experiment van het ministerie van SZW, in samenwerking met het CAK en gemeenten Amsterdam, Groningen en Tilburg. Het doel is om uit te zoeken of betalingsachterstanden in de eigen bijdrage voor de Wmo, Wlz een goede indicator vormen voor vroegsignalering.
- De brieven en webteksten over vroegsignalering zijn aangepast. En er zijn meer externe communicatiekanalen ingezet om vroegsignalering onder de aandacht te brengen.

Wereldarmoede Dag

In het kader van Wereldarmoede Dag op 17 oktober is het onderwerp 'armoede' op een unieke manier onder de aandacht gebracht. Samen met ervaringsdeskundigen en armoedepartners uit de stad is een live radiotalkshow gehouden. De talkshow was bedoeld om armoede in Zoetermeer en hulpverlenende organisaties een gezicht, geluid en een verhaal te geven. 322 mensen (unieke streams) hebben live hebben meegekeken. Met een gemiddelde kijktijd van 114 minuten.

De gasten in de show werden bevraagd over wat armoede voor hen betekent, welke ervaringen ze hebben met armoede of schulden en welke stappen je kunt nemen als je zelf in de knel zit. Op die manier is aandacht bevestigd op de sociale kaart en informatie die mensen nodig hebben om de juiste weg naar hulp te vinden.

Het werden openhartige, kwetsbare, levensechte verhalen. De vorm was laagdrempelig, voor de luisteraar anoniem en gaf verbinding aan verhalen en gezichten van vrijwilligers en professionals die de nek uitsteken voor mensen in armoede en schulden in Zoetermeer. An het einde van de talkshow is een gedicht voorgedragen van de bijdragen van alle gasten.



Bijstandsvolume

Het bijstandsvolume ontwikkelde zich in 2024 relatief gunstig in vergelijking met het landelijk gemiddelde². Opvallend is dat in het tweede deel van het jaar zowel de instroom als de uitstroom

² Bron: Divosa/BMC-benchmark – gegevens actueel tot en met november 2024.

relatief zijn gedaald. Dit wijst enerzijds op een sterke arbeidsmarkt, anderzijds op een groeiende groep met een steeds grotere afstand tot werk. De positieve trend die in 2023 is ingezet heeft zich in 2024 doorgezet. De omvang van het uitkeringsbestand is in 2024 nagenoeg gelijk gebleven ten opzichte van 1,5% groei landelijk. In januari 2024 hadden 2.551 inwoners een uitkering Participatiewet en op 1 januari 2025 hadden 2.559 inwoners een uitkering Participatiewet.

Ontwikkelingen arbeidsmarktregio Zuid Holland Centraal

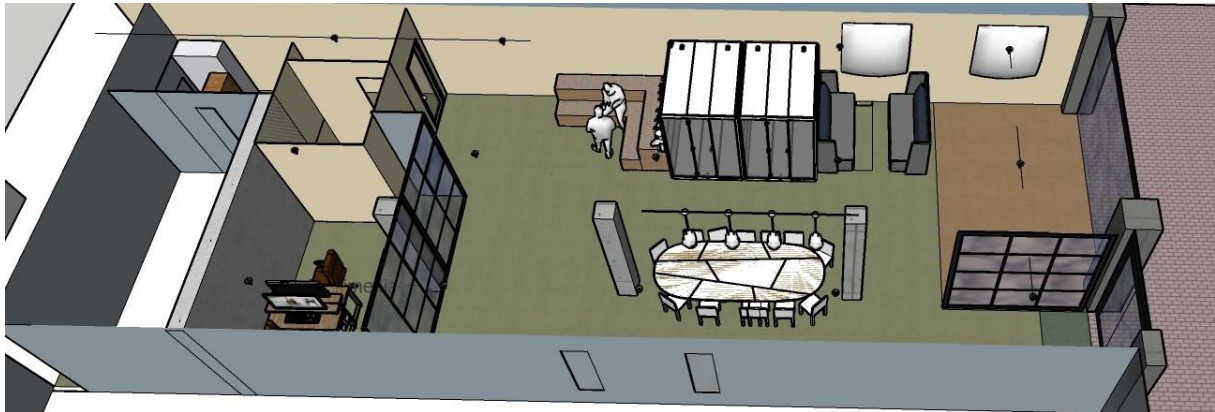
Uitstel wetgeving arbeidsmarktinfrastructuur

De invoering van de wetgeving rondom de hervorming van de arbeidsmarktinfrastructuur is uitgesteld van 1 januari 2026 naar 1 juli 2026. Een van deze maatregelen is het creëren van één regionaal loket: het Werkcentrum. Uitstel betekent dat er meer tijd is om deze hervorming zorgvuldig voor te bereiden. In de arbeidsmarktregio Zuid-Holland Centraal lopen we vooruit op de landelijke ontwikkelingen en zijn we vrijwel gereed om het Werkcentrum te openen.

Ontwikkeling Werkcentrum

Het Regionale Mobiliteitsteam (RMT) en het Leerwerkloket bestaan per 1 januari 2025 niet meer. Een deel van de dienstverlening van het RMT en de volledige dienstverlening van het Leerwerkloket worden voortgezet binnen het Werkcentrum. Het Werkcentrum wordt de toegangspoort voor vragen over werk, omscholing en personeelsvraagstukken. Het zorgt ervoor dat de dienstverlening voor inwoners en bedrijven meer vindbaar en daardoor toegankelijker wordt. De dienstverlening van het huidige Werkgeversservicepunt (WSP) gaat op een later moment op in het Werkcentrum. Voor het Werkcentrum is een fysieke locatie gevonden aan de Promenade 265 in Zoetermeer. Het digitale Werkcentrum is per 7 januari operationeel. De fysieke locatie opent naar verwachting in mei/juni 2025, afhankelijk van de noodzakelijke aanpassingen aan het pand om de fysieke toegankelijkheid te verbeteren.

Binnen het Werkcentrum werken gidsen en loopbaanadviseurs. De werving hiervoor is vrijwel afgerond.



Ondertekening eerste regionale raamovereenkomst praktijkverklaringen

Op 27 november ondertekenden mboRijnland en de arbeidsmarktregio Zuid-Holland Centraal de eerste regionale raamovereenkomst rondom praktijkverklaringen. Deze mijlpaal markeert een belangrijke stap in het vergroten van kansen voor werkenden, werkzoekenden en jongeren met een afstand tot de arbeidsmarkt in de regio.

De raamovereenkomst met mboRijnland is een primeur in de regio. Praktijkverklaringen bieden een uitkomst voor mensen voor wie het behalen van een mbo-diploma of -certificaat niet haalbaar is. Deze

leerroute stelt hen in staat praktische vaardigheden op te doen op de werkvloer bij een Erkend Leerbedrijf. Als erkenning ontvangen zij een officieel mbo-document dat hun inzet en ontwikkeling aantoont.

Vergroten van kansen op de arbeidsmarkt

Praktijkverklaringen versterken de (start)positie van kwetsbare doelgroepen op de arbeidsmarkt. Ze stimuleren blijvende leermogelijkheden en persoonlijke ontwikkeling, wat bijdraagt aan duurzame werkgelegenheid. Dit sluit aan bij de bredere ambitie om een cultuur van Leven Lang Ontwikkelen te bevorderen. Voor werkgevers biedt het voordelen doordat medewerkers hun praktische vaardigheden vergroten en een breder inzetbaar arbeidspotentieel vormen.

Gemeente Zoetermeer geeft het goede voorbeeld

Het college heeft aangegeven praktijkverklaringen ook binnen de eigen organisatie van de gemeente Zoetermeer te willen stimuleren. Momenteel wordt onderzocht hoe dit kan worden vormgegeven. Dit initiatief volgt op eerdere succesvolle voorbeelden zoals open hiring en onderstreept hoe de gemeente Zoetermeer het goede voorbeeld geeft door innovatieve arbeidsmarktinitiatieven toe te passen binnen de eigen organisatie.



Simpel Switchen, Snelle Aanvraag Snel Besluit

In oktober zijn we gestart met een pilot vanuit Simpel Switchen, Snelle Aanvraag Snel Besluit. Deze pilot heeft als doel om inwoners zo snel mogelijk uitsluitel te geven over hun uitkeringsaanvraag. Zekerheid en duidelijkheid over hun inkomen helpt mensen om zich beter te focussen op (ontwikkeling naar) werk.

In de huidige situatie voert de gemeente de intake alleen uit. Na afronding meldt de gemeente de inwoner aan bij Binnenbaan voor re-integratie. Bij de pilot kiezen we voor een gezamenlijke intake waarbij een werkregisseur van de Binnenbaan aansluit bij het eerste gesprek met de gemeente. De verwachting is dat het gezamenlijke gesprek een aanzienlijke tijds winst oplevert. De inwoner is eerder in beeld bij de Binnenbaan en kan eerder ondersteuning krijgen. Voor inwoners is het fijn dat zij minder vaak hetzelfde verhaal hoeven doen aan verschillende medewerkers van gemeente en Binnenbaan. Er is sneller duidelijkheid waar men wel/geen recht op heeft. De inwoner komt sneller in het juiste (begeleidings-)traject naar werk of anderszins. De inwoner ervaart meer bestaanszekerheid: sneller zekerheid bij een betaling uitgaande van recht op bijstand, makkelijker 'switchen' van (deels) betaald werk naar uitkering en weer terug.

De pilot loopt tot maart 2025 en wordt daarna geëvalueerd. De inzichten uit deze evaluatie worden gedeeld en waar nodig ter besluitvorming aan uw raad voorgelegd. Hiermee willen we bijdragen aan een snellere en effectievere dienstverlening voor onze inwoners.

Werkbedrijf De Binnenbaan

Uitstroom

	Doel	Realisatie
Uitstroom naar werk	200	209
Parttime baan	Kengetal	120
NUG	Kengetal	37
Oekrainers	Kengetal	49
Beschut werk	77	77
Loonkostensubsidie	229	240

In 2024 zijn in totaal 209 mensen uitgestroomd uit de uitkering naar werk, waarmee de doelstelling van 200 ruim is behaald. In de tweede helft van het jaar ging het om 107 mensen. Daarnaast zijn er 120 mensen aan een parttime baan geholpen. Ook 37 niet-uitkeringsgerechtigden (NUG), waaronder o.a. jongeren, zijn geholpen aan een baan. Tenslotte vonden 49 Oekraïners werk via De Binnenbaan. De inzet van het instrument beschut werk is intensief geweest, mede door de kwetsbaarheid van de doelgroep en soms lange procedures (o.a. bij UWV). De doelstelling van 77 plekken lijkt gehaald te zijn. Het aantal medewerkers met een arbeidsbeperking die werken met een loonkostensubsidie komt uit op 240. De doelstelling hiervoor is 229.

Herinstroom

De relatief hogere herinstroom binnen 12 maanden na uitstroom uit de uitkering, waarover in de vorige rapportage is geschreven, is nader uitgezocht. Het verschil tussen de Binnenbaan en de gemeente is eenvoudig te verklaren. De Binnenbaan meet alleen de terugval in de uitkering na uitstroom naar werk. De gemeente meet de terugval in de bijstand na uitstroom uit de uitkering in alle gevallen. Dat laatste ligt hoger, bijvoorbeeld doordat herinstroom na handhaving er ook bij in zit. De herinstroom is overigens gedaald van 21,5% in de eerste helft van 2024 naar 11% in de periode t/m november. Dit is onder het landelijk gemiddelde.

Kwaliteit en klanttevredenheid

De Binnenbaan is in 2024 gestart met de uitvoering van tevredenheidsonderzoeken onder kandidaten (werkzoekenden), maar ook onder werkgevers. Voor 2024 is hierbij onderzoek gedaan onder de 10 grootste zorgwerkgevers naar de tevredenheid over het accountmanagement. Dit leverde een gemiddelde waardering van een 8,6 op.

Ontwikkelingen 2^e helft 2024

De achterstand bij het realiseren van actuele individuele ontwikkelplannen van medewerkers in de Sociale Werkvoorziening is in de tweede helft van 2024 ingelopen. De doelstelling is dat er voor alle medewerkers een ontwikkelplan is.

Met een vijftal partners is gestart met de re-integratie voor Pijnacker-Nootdorp. Ook zijn eind 2024 de eerste voorlichtingen en trainingen gegeven aan groepen statushouders, die in de drie COA-locaties in de regio verblijven. Dit heeft al tot de eerste plaatsing geleid. De intakes voor deze trajecten lopen op dit moment nog door.

In de meest recente publicatie "[de binnenbaan maakt impact.pdf](#)" staan verhalen over het werk van De Binnenbaan voor verschillende doelgroepen. De Binnenbaan wil zo ook middels persoonlijke verhalen inzichtelijk maken wat het effect van de dienstverlening is.

De toekomst

De uitkomsten uit een MKBA-onderzoek (maatschappelijke kosten-baten analyse) naar het re-integratietraject Startbaan hebben in de tweede helft van 2024 tot een vijftal aanpassingen en verbeteringen geleid, waardoor ontwikkeling en diagnose een prominentere plek in het traject hebben gekregen. In 2025 wordt breder gekeken naar de verbetering van ontwikkeltrajecten van De Binnenbaan. De veranderingen in de doelgroep, die steeds vaker een grote afstand tot de arbeidsmarkt heeft, zijn hiervoor mede de aanleiding.

Er zijn in 2024 twee mini-MKBA's uitgevoerd, die ingaan op de waardering voor en het maatschappelijk effect van twee re-integratie instrumenten, te weten de Meraki Broedplaats voor zelfstandig ondernemerschap en het instrument Werkervaringsplaatsen (WEP). De resultaten hiervan zullen begin 2025 gereed komen.

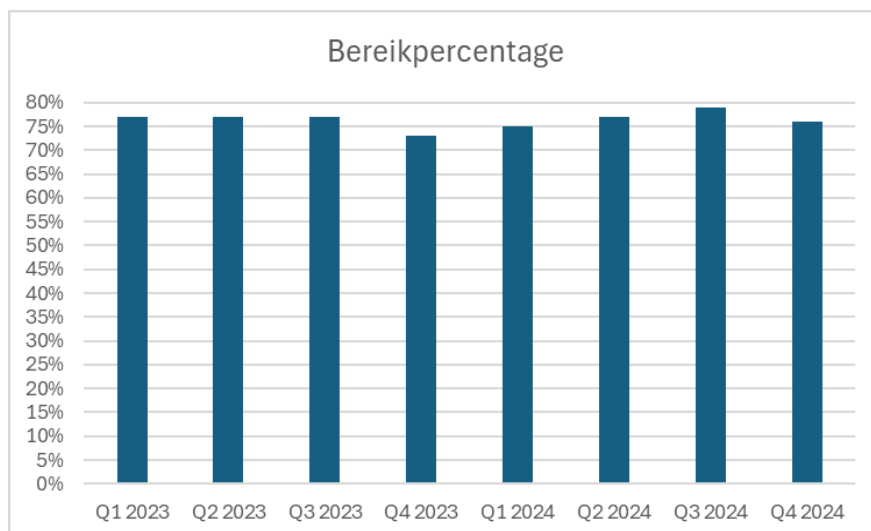
In de opmaat naar een nieuw bedrijfsplan en een nieuwe dienstverleningsovereenkomst (DVO) voor de periode 2026-2030 is De Binnenbaan in gesprek gegaan met alle drie aandeelhoudende gemeenten. Daarnaast zal De Binnenbaan ook met andere partners in de arbeidsmarkt, zoals het onderwijs en werkgevers- en werknemersorganisaties, in gesprek gaan over de maatschappelijke behoefte en meerwaarde van de dienstverlening.

Kansengelijkheid

“Wij investeren ongelijk om kansen te bieden aan inwoners in kwetsbare situaties. We willen een nieuwe generatie met minder achterstanden laten opgroeien. We investeren in jeugd en jongeren en we bieden maatwerk aan inwoners die onze steun of zorg nodig hebben. We komen naar inwoners toe als zij geen hulp vragen, maar wel hulp nodig hebben. We bieden onze jeugd de kans om hun talenten te ontwikkelen.”³

De Peutermonitor

De gemeente heeft een wettelijke taak om inzicht te hebben in het aantal peuters dat gebruik maakt van het voorschoolse educatie aanbod (VVE). Deze wettelijke taak is onderdeel van de opdracht die wij van het Rijk hebben gekregen, nl “Het voorkomen en bestrijden van onderwijsachterstanden in de Nederlandse taal, het voorkomen van segregatie en het bevorderen van integratie”. Om goed zicht te hebben op het bereik, werken wij sinds 2023 met de Peutermonitor. De gegevens uit de verschillende registratiesystemen (van JGZ en de kinderopvangaanbieders) worden geüpload naar de Peutermonitor. De aangeleverde cijfers worden gecontroleerd, waardoor er een betrouwbaar beeld ontstaat van het bereik. Door het bereik goed te monitoren wordt de toegang tot het aanbod bevorderd. Het bereik van de peuters met onderwijsachterstanden, die gebruik maakten van voorschoolse educatie was de afgelopen periode als volgt:



In de bovenstaande grafiek is te zien dat het bereik in Q1 tot en met Q3 2024 is gestegen. Dit is het resultaat van een verbeterde samenwerking tussen de partners. Doordat de peuters met onderwijsachterstanden beter in beeld zijn, wordt sneller actie ondernomen als de peuter nog niet bij een voorschoolse voorziening is aangemeld. De kleine dip in Q4 van 2023 en Q4 van 2024 komt omdat sommige ouders hun kind pas in het nieuwe jaar aanmelden bij een voorziening. Het bereikpercentage in Zoetermeer is vergelijkbaar met het landelijke percentage. Er start binnenkort een project om het bereik in de wijk Oosterheem verder te verhogen. Er is voor deze wijk gekozen, omdat het bereikcijfer hier met 74% iets lager is dan in de rest van Zoetermeer.

TechniekPlein Zoetermeer

In de rapportage Sociaal Domein november 2023 – augustus 2024 heeft u kunnen lezen dat een speerpunt voor 2024 was om in te zetten op het ontwikkelen van een Technische Praktijklocatie voor het onderwijs en bedrijfsleven in Zoetermeer. Inmiddels is deze praktijklocatie gerealiseerd onder de naam ‘TechniekPlein Zoetermeer’. [Techniekplein Zoetermeer officieel geopend - zoetermeer actief](#). De opening heeft plaatsgevonden op 27 november 2024.

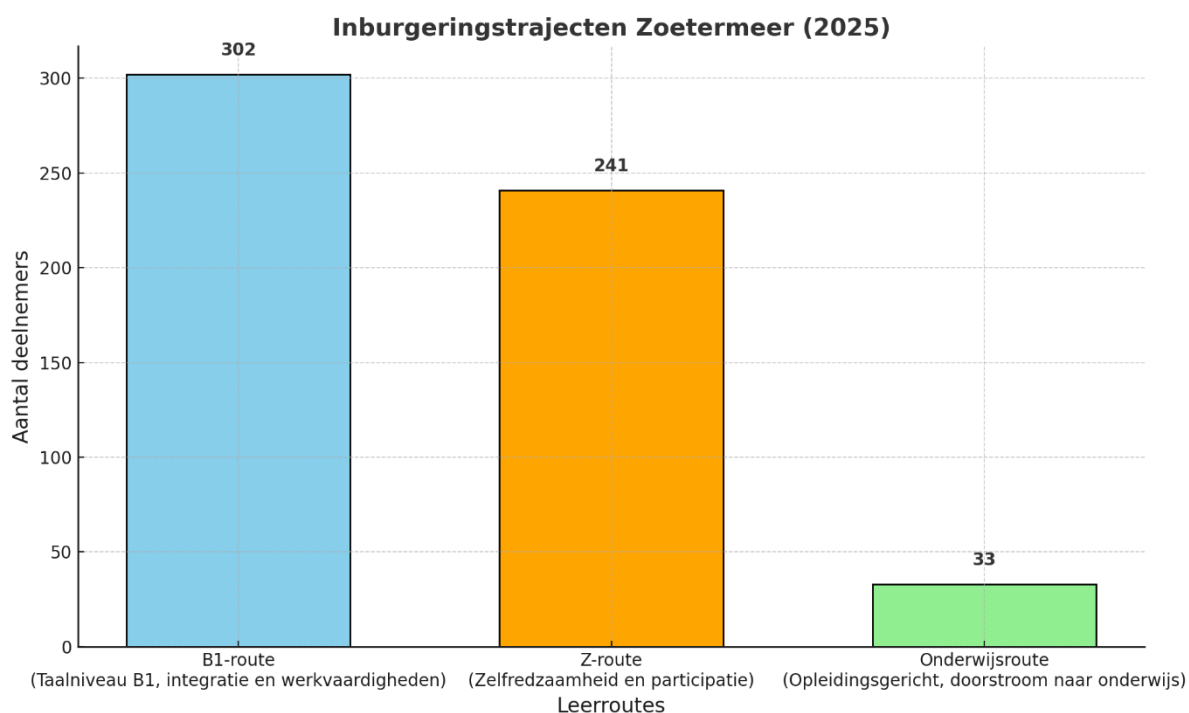
³ VNG/Divosa, De waarde van het sociaal domein (december 2023)

TechniekPlein Zoetermeer richt zich met name op jongeren en volwassenen om in aanraking te komen met de techniek- en de bouwsector. Via een samenwerkingsverband met het onderwijs (primair, voortgezet en MBO) en het bedrijfsleven wordt gewerkt aan een doorlopende leerlijn, om het 'gat' van het tekort aan vakmensen in de techniek aan te pakken. Daarnaast kunnen jongeren en volwassenen uit Zoetermeer en omliggende gemeenten hier terecht voor voorlichting en (om)scholing in diverse beroepen zoals timmerman, elektricien, metselaar, installateur en servicemedewerker. Alle opleidingen - op MBO niveau 1,2 en 3 - zijn direct gekoppeld aan een baan, want het is altijd een combinatie tussen werken en leren (BBL). We gaan halfjaarlijks evalueren welke stappen er zijn gemaakt (in aantallen leerlingen).

De volgende stap in het beter verbinden van onderwijs en arbeidsmarkt en de toegang tot passend werk voor alle inwoners, op alle momenten mogelijk te maken, is inzetten op Leven Lang Ontwikkelen voor de sectoren Zorg/(e)-Health en Logistiek en Handel.

Inburgering

Op 1 januari 2025 volgen in Zoetermeer 573 mensen een inburgeringstraject, verdeeld over drie leerroutes:



- B1-route (302 deelnemers): Gericht op het behalen van taalniveau B1, met aandacht voor integratie in de samenleving en arbeidsmarktgerichte vaardigheden.
- Z-route (Zelfredzaamheidsroute, 241 deelnemers): Gefocust op praktische zelfredzaamheid en maatschappelijke participatie, zonder nadruk op hogere taalniveaus.
- Onderwijsroute (33 deelnemers): Speciaal ontwikkeld voor jongvolwassenen met een opleidingsachtergrond, met als doel doorstroom naar regulier onderwijs.
- 25 inburgeraars zijn inmiddels parttime of fulltime aan het werk.

Vroege start

Zoetermeer onderscheidt zich met een proactieve aanpak. Zo kunnen inburgeraars uit de gemeentelijke opvang toegewezen aan Zoetermeer direct met hun traject starten. Deze vroege start vermindert de kans op vertraging in het integratieproces en vergroot de mogelijkheid tot doorstroom naar betaald werk. Veel andere gemeenten hebben te maken met praktische obstakels, zoals hoge

reiskosten omdat de inburgeraars ver weg wonen van de stad waaraan ze zijn toegewezen, waardoor zij dergelijke vroege trajecten minder goed kunnen realiseren. Tegelijkertijd heeft het recente regeerakkoord onzekerheid gecreëerd onder statushouders in de opvang (o.a. over opvangduur en gezinshereniging), wat hun vroege deelname aan inburgeringstrajecten en integratie bemoeilijkt. We hopen op meer duidelijkheid in het komende jaar.

Integratieversneller

Om langdurige afhankelijkheid van uitkeringen te voorkomen, zet Zoetermeer in op de snelle activering van inburgeraars via de Integratieversneller, een regionaal initiatief, uitgevoerd door De Binnenbaan. In de eerste ronde zijn 75 statushouders uit de opvang uitgenodigd om deel te nemen. Van deze groep hebben 28 personen de voorlichtingsbijeenkomst bijgewoond, waarvan 8 deelnemers in december 2024 hun training met succes hebben afgerond.

Deze deelnemers worden nu actief bemiddeld naar een baan. We streven ernaar om dit initiatief in het komende jaar verder uit te breiden en effectiever in te kunnen zetten en meer statushouders vanuit de opvang te begeleiden naar een duurzame plek op de arbeidsmarkt.

Moties

Zoetermeer werkt aan de uitvoering van de motie 'Werkenderwijs de taal leren', waarbij gesprekken lopen met De Binnenbaan. Hierin hopen we werkervaring te combineren met taalontwikkeling, zodat inburgeraars niet alleen sneller de taal leren, maar ook waardevolle werkervaring opdoen. De Binnenbaan onderzoekt momenteel intern de mogelijkheden om dit project effectief vorm te geven.

Tot slot wordt er gewerkt aan de motie 'Samen bouwen aan een nieuwe toekomst': vergroten van participatie en zelfstandigheid van statushouders, als ook het versterken van de verbinding tussen statushouders en inwoners van Zoetermeer. De gemeente is in gesprek is met Stichting Piëzo en verkent de mogelijkheden, die Piëzo heeft om hier invulling aan te geven.

Gezond leven

“Wij investeren in verbindingen in de buurt voor gezond samenleven. Een vitale samenleving waarin inwoners elkaar ontmoeten en in beweging zijn, gezond eten, zich gezonder voelen en samen kunnen bijdragen aan het versterken van onze samenleving. Wij stimuleren gemeenschappen en de leefomgeving om vitaliteit te versterken, omdat een gezonde omgeving bewezen effectiever is dan wat ieder voor zich kan bereiken met focus op een gezondere leefstijl.”⁴

Sterke Sociale Basis

Op 7 november 2024 vond het Congres Sterke Sociale Basis plaats. Ruim 140 deelnemers kwamen samen om zich te buigen over de vraag hoe we de Zoetermeerse Sterke Sociale Basis verder kunnen versterken. Stadsmaker Teun Gautier (StadmakersCoöperatie, Huis van Actief Burgerschap) gaf een inspirerende presentatie met daarin mooie voorbeelden van bewonersinitiatieven, bijvoorbeeld de door inwoners opzette zorgcoöperatie in Austerlitz. Op het moment dat inwoners meer regie en eigenaarschap ervaren is er veel mogelijk. Het onderstreept hoe belangrijk het is om inwoners die actief te zijn in de stad te ondersteunen en te faciliteren. Het inzetten van de beweging waarbij inwoners meer regie en eigenaarschap ervaren wordt onderdeel van de visie Sterke Sociale Basis.

Onder de Sterke Sociale Basis vallen de volgende thema's en netwerken:

Diversiteit en inclusie

De netwerkpartners hebben gewerkt aan hun jaarplannen voor 2025, maar sprongen ook in op de actualiteit. Naar aanleiding van de rellen in Amsterdam is een stadsdialoog *Zoetermeer sterker in tijden van verdeeldheid* georganiseerd. Inclusie en diversiteit is ook verder omarmd door de kunst- en cultuursector. Het eerder in 2024 gestarte impulstraject over inclusie in deze sector heeft inspiratieve en vernieuwende initiatieven opgeleverd.

Aanpak eenzaamheid

De aanpak eenzaamheid in Zoetermeer heeft als visie dat iedereen iets kan doen. Het netwerk community tegen eenzaamheid telt meer dan 200 deelnemers en 3 themagroepen die zich bezighouden met verschillende thema's rondom eenzaamheid. Er zijn afgelopen maanden een aantal nieuwe samenwerkingen en activiteiten opgezet. Zoals de [Join Us](#) groepsgesprekken voor jongeren in samenwerking met de jongerenwerkers van gro-up. En de [UP!](#) groepsgesprekken voor ouderen in samenwerking met Humanitas en inZet. Tijdens de [week tegen eenzaamheid](#) is er een initiatief georganiseerd door Stichting Lief- en Leedstraten en de Albert Heijn, waar "omzien naar elkaar" centraal stond. Rond de kerst is het Magisch Jumbo Kerstfestijn georganiseerd. Het jaaroverzicht van 2024 met een goed overzicht van alle activiteiten van de Zoetermeerse community tegen eenzaamheid wordt in het eerste kwartaal van 2025 [gepubliceerd](#). Uw raad ontvangt daar ook een memo over.

Eten en Ontmoeten

Het netwerk Eten en Ontmoeten bestaat uit sociale eetinitiatieven in Zoetermeer. Steeds meer inwoners en organisaties weten het te vinden. Elk jaar stelt het kernteam een jaarplan op, elk kwartaal verschijnt er een artikel in het streekblad, de [sociale routekaart](#) wordt jaarlijks bijgewerkt, en er wordt jaarlijks een [netwerkbijeenkomst georganiseerd](#).

Vrijwilligersondersteuning

Vrijwilligersondersteuning verloopt via het platform [Zoetermeer voor elkaar](#). Het beleid wordt ontwikkeld in samenwerking met de stuurgroep Vrijwilligersondersteuning en uitgevoerd door diverse werkgroepen zoals vrijwilligerswaardering, leren en inspireren, de [Zoetermeervoorelkaar](#) inlooppunten (de VIP's) en de Schrijversgroep. Het doel is werving van meer vrijwilligers en ondersteuning van

⁴ VNG/Divosa, De waarde van het sociaal domein (december 2023)

bestaande vrijwilligers(organisaties). Om dit doel te bereiken zoeken we naar andere manieren om te adverteren om nieuwe mensen te bereiken.

- De werkgroep vrijwilligerswaardering heeft in december via de vrijwilligersorganisaties een jaarlijks presentje uitgereikt aan alle vrijwilligers.
- In de afgelopen maanden hebben vrijwilligers verschillende workshops en een EHBO-cursus kunnen volgen en zijn er andere netwerk- en ontmoetingsactiviteiten (onder andere met fondsen) geweest. Deze zijn goed bezocht.
- De Schrijversgroep verzorgt de portretten die maandelijks in het Streekblad en op de website [Zoetermeervoorelkaar.nl](https://zoetermeervoorelkaar.nl) worden gepubliceerd.

Gezonde Stad

De nota Gezondheidsbeleid 2024-2027 biedt een kader om de gezondheid van inwoners centraal te stellen. Daarnaast werken we uit wat nodig is om domeinoverstijgend en in samenhang te sturen op gezondere inwoners in een gezonde stad. Dit doen we in Zoetermeer bijvoorbeeld aan de hand van het 'Gezond en Actief Leven Akkoord, (GALA), dat zich richt op samenwerking binnen onderwerpen als valpreventie en de fysieke leefomgeving.

Samen ZoeterMeer Gezond (SZMG)

De Vereniging Gezondheidsregio Zoetermeer werkt met het programma Samen ZoeterMeer Gezond (voorheen Zoetermeer 2025) aan de uitdaging om de kloof tussen de vraag en het aanbod aan zorg zo klein mogelijk te houden. Het programma(bureau) heeft een initiërende, versnellende en ondersteunende rol in de [projecten en initiatieven](#) die voortkomen uit de kerngroepen en actielijnen (Acute Zorg, Chronische Zorg, GGZ en Preventie).

De afgelopen periode heeft de gemeente verder gewerkt aan het verstevigen van de samenwerking binnen Samen ZoeterMeer Gezond. Er is bemensing op alle actielijnen. De gemeenteraad werd tijdens een themabijeenkomst geïnformeerd over de werkwijze van Samen ZoeterMeer Gezond en het Centrum Acute Zorg.

Integraal Zorgakkoord (IZA)⁵

Het IZA heeft als doel om de zorg voor de toekomst goed, toegankelijk en betaalbaar te houden. Om dit te bereiken zijn afspraken gemaakt tussen het ministerie van VWS en een groot aantal zorgpartijen, waaronder gemeenten. Vanuit de actielijnen binnen Samen ZoeterMeer Gezond heeft de gemeente samen met zorg- en welzijnspartijen afgelopen periode hard gewerkt aan snelle toetsen als opzet voor transformatieplannen. Deze transformatieplannen moeten bijdragen aan het bevorderen van eigenaarschap bij inwoners en de kanteling van behandeling naar lichtere ondersteuning, met de focus op preventie.

De zorgverzekeraar heeft de 'Snelle toetsen' voor Preventie en GGZ goedgekeurd. De Snelle toetsen voor Acute Zorg en Chronische Zorg zijn al eerder goedgekeurd. Deze goedkeuring maakt de weg vrij om transformatieplannen verder uit te werken. Na goedkeuring door de zorgverzekeraar kan financiering worden aangevraagd voor de daadwerkelijke uitvoering.

Regionale samenwerking

Naast de lokale, domeinoverstijgende samenwerking richt het IZA zich ook op regionale samenwerking. Hiervoor zijn incidentele regionale SPUK IZA middelen beschikbaar gesteld. Afgelopen jaar is met deze middelen de regionale samenwerking versterkt.

Eind november 2024 heeft VNG besloten (tijdelijk) uit IZA te stappen vanwege onvoldoende gelijkwaardigheid in de samenwerking tussen partijen en omdat er nog geen zicht is op structurele middelen.

⁵ Dit is de situatie ten tijde van het opstellen van deze tekst. Momenteel vinden veel ontwikkelingen plaats rondom IZA waardoor de tekst mogelijk op het moment van publicatie niet meer volledig aansluit bij de actualiteit.

Lokale samenwerking

De zorgtransitie- en transformatie zijn een kwestie van een lange adem. De gemeente vindt het belangrijk om binnen Samen Zoetermeer Gezond in te zetten op bestaande (knel)punten. Voorbeelden zijn het verbeteren van de samenwerking binnen de wijk Meerzicht en op het gebied van participatie, Positieve gezondheid, ZAGG (Zoetermeerse Aanpak Gelijk Gezond) en valpreventie (Bravo).

Vanuit de landelijke opgave GALA (Gezond Actief Leven Akkoord) werkt Zoetermeer aan diverse gezondheidsthema's, waaronder het thema 'Valpreventie' bij senioren. Het realiseren van een goedlopende ketenaanpak voor valpreventie ([Veiligheid NL](#)) is hierbij een speerpunt. Omdat valrisico verschillende oorzaken kent, werken we aan een breed preventief en educatief aanbod van activiteiten. Het gedachtegoed van Positieve Gezondheid vormt hierbij de basis. De focus ligt op laagdrempelige toegang voor inwoners, met speciale aandacht voor kwetsbare senioren. Op 5 oktober vond met groot succes het BRAVO! Festival plaats in Dekker Zoetermeer, waarbij o.a. 500 valrisicotesten zijn afgenomen.

Huishoudelijke ondersteuning

In 2025 moet de Wmo-voorziening huishoudelijke ondersteuning opnieuw worden ingekocht. Het college wil dit moment aangrijpen om deze ondersteuning in te richten volgens de principes van positieve gezondheid. En inmiddels heeft het college hiervoor een [voorstel](#) gedaan bij de raad.

Het uitgangspunt van dit voorstel is dat we meer gaan kijken welke mogelijkheden inwoners hebben om hun huishoudelijke taken weer (gedeeltelijk) te kunnen hervatten. En we gaan de huishoudelijk ondersteuning baseren op de mogelijkheden die inwoners hebben. Zodat zij weer onafhankelijker worden van ondersteuning. Dit is nodig omdat steeds meer inwoners een beroep doen op huishoudelijke ondersteuning.

We gaan dat doen met een gemeentelijk toegangsteam voor de Wmo en drie ondersteuningsniveaus:

- Niveau 1: vergroten van de vitaliteit van inwoners, waardoor zij zelfstandig blijven en overname van huishoudelijke taken niet nodig is.
- Niveau 2: kortdurende huishoudelijke ondersteuning die voornamelijk is gericht op het herwinnen van zelfstandigheid in het huishouden, zodat iemand huishoudelijke taken weer kan hervatten.
- Niveau 3: huishoudelijke ondersteuning voor langere duur of onbepaalde tijd. Indien mogelijk gericht op het (gedeeltelijk) herwinnen van zelfstandigheid in het huishouden.

Met het voorstel willen we de volgende effecten bereiken:

- Meer inwoners zijn vitaal en kunnen hun huishouden (gedeeltelijk) zelfstandig doen.
- Minder inwoners hebben langdurig huishoudelijke ondersteuning nodig.
- Voor inwoners die het echt nodig hebben blijft huishoudelijke ondersteuning vanuit de Wmo beschikbaar.

Verkenning Huis van de wijk Seghwaert

De gemeente Zoetermeer is bezig met een verkenning voor een Huis van de Wijk in Seghwaert. Doel van het Huis van de Wijk is onder andere een laagdrempelige ontmoetingsplek in de wijk waar activiteiten worden georganiseerd voor en door bewoners.

In de afgelopen maanden heeft de gemeente bij bewoners en maatschappelijke partners onderzocht of er behoefte is aan een Huis van de wijk en of er voldoende animo is om daar activiteiten te organiseren. Voorlopig resultaat is dat er wel belangstelling is, maar dat de meningen en verwachtingen onder bewoners en maatschappelijke partners zeer uiteen lopen. Voor meer details over dit onderzoek kunt u de volgende verslagen raadplegen:

[Uitkomsten enquête Verkenning Huis van de Wijk Seghwaert](#)
[Verslag participatiebijeenkomsten Verkenning Huis van de Wijk Seghwaert](#)

Om de eerste fase van de verkenning te kunnen afronden wordt de komende tijd gewerkt aan het in definitief kaart brengen van mogelijke financiële consequenties en scenario's.